

Lavička BOROVICE 3P

POSTUP SLOŽENÍ

Kusovník

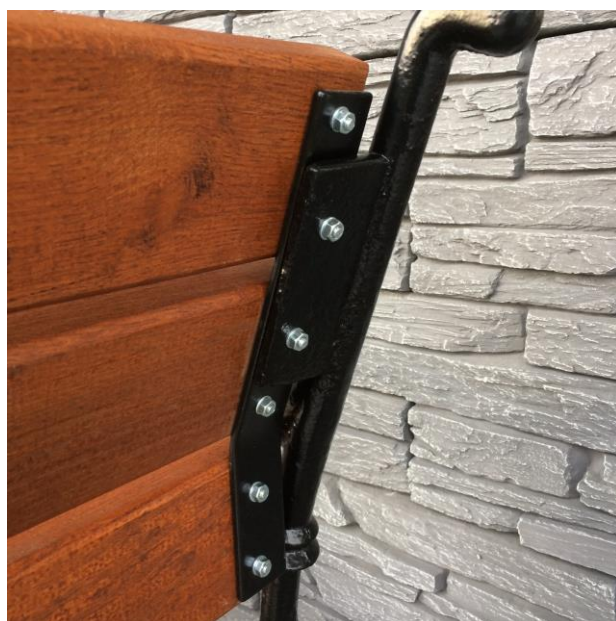
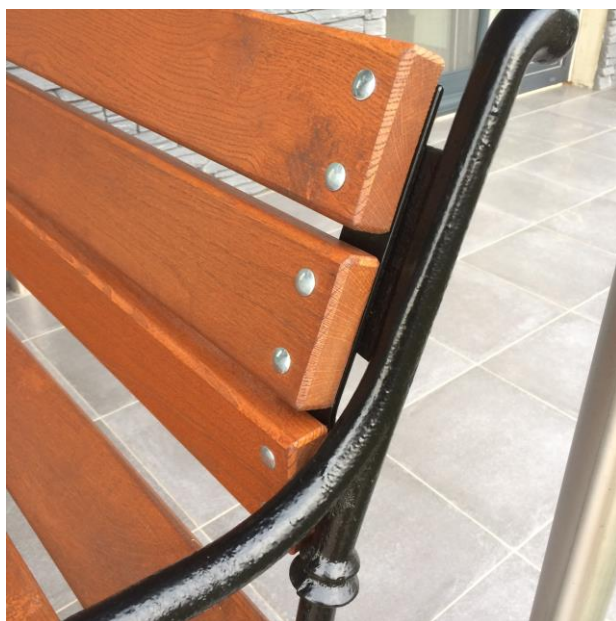
Prkna Thermowood-borovice, tloušťka 42 mm	
2 ks	Litinová noha Schonbrunn
7 ks	Vyvrтанé prkno o šířce 92 mm
2 ks	Výztuha 3P z plocháče 40×5 mm
28 ks	Podložka M8
28 ks	Matice M8
16 ks	Vratový šroub M8 × 65 mm (na sedák)
8 ks	Vratový šroub M8 × 55 mm
4 ks	Vratový šroub M8 × 65 mm

Šrouby

Balení obsahuje různé délky vratových šroubů, nejdelší patří na spojení DŘEVO+OCELOVÉ KOVÁNÍ+ LITINOVÉ OPĚRADLO a nejkratší na spojení DŘEVO+OCELOVÉ KOVÁNÍ.

Postup složení lavičky

1. Do latí zlehka vsadíme vratové šrouby odpovídající délky
2. **Latě sedáku** postupně našroubujeme na litinové bočnice/nohy - šrouby nedotahujeme
3. Mezi latě opěradla a litinové opěradlo vsadíme kování (zahnutá strana kování bude směrem dolů) - šrouby nedotahujeme
4. Vyrovnáme lavičku tak, aby čela prken byla v jedné ose a bočnice kolmo k prknům
5. Po vyrovnání a montáži všech latí veškeré šrouby dotáhneme, šrouby u latí dotahujeme jen s citem, abychom latě nepoškodili
6. Po 14. dnech opět veškeré šroubové spoje dotáhneme



ÚDRŽBA LAVIČKY

Pro zvýšení životnosti doporučujeme prkna s většími suky umístit na opěradlo lavičky nebo na zadní část sedáku. Dále jsou doporučeny pravidelné kontroly a údržba (čištění a opravy). Četnost kontrol je závislá na agresivitě prostředí v daném místě. Pokud bude zjištěna závada, musí být (dle stupně závady) odstraněna nebo nahlášena reklamace výrobcí v co nejkratší době.

Zásady kontroly a údržby

Při pravidelné prohlídce je zapotřebí zkontrolovat ukotvení. V případě uvolnění kotvicích prvků je nutné jejich dotažení. Pokud kotvicí prvek chybí, je třeba ho neprodleně nahradit.

Na základových patkách nesmí být patrný žádné trhliny a patky musí pevně držet v zemi. Pokud tomu tak není je nutné patky opravit.

Jednotlivé konstrukční spoje musí být pevně dotaženy. V případě uvolnění konstrukčních spojů je nutné jejich okamžité dotažení. Pokud konstrukční prvek chybí, je třeba ho neprodleně nahradit.

Povrchová úprava nesmí být poškozená (oděrky, praskliny aj.) Při zjištění závady je nutné její okamžité odstranění.

Povrchová úprava dřevěných prvků

Prkna lavičky jsou vyrobeny z tepelně upravené borovice (hnědo-šedý odstín), která se nemusí ošetřovat žádnými ochrannými prostředky. U materiálu se nesnižuje nikterak zásadně jeho životnost, avšak může dojít k povrchové změně (vznik trhlinek a změny odstínu - dřevo postupně chytne tzv. patinu). V případě potřeby nátěru, je možné vybrat variantu "Ošetření prken olejem: Ano" a lavičková prkna vám ošetříme finálním penetračním a přílnavým nátěrem na dřevo s UV ochranou. Jedná se o pigmentovaný vodou ředitelný olej na bázi alkydových a akrylových pryskyřic v přírodním odstínu.

Povrchová úprava jednotlivých dílců se odvíjí od technologických možností daného dílce. **Ocelové a litinové dílce** jsou práškově lakovány nebo žárově zinkovány, pro opravu doporučujeme použít nátěrovou hmotu Alkyton v požadovaném odstínu.

Záruka se nevztahuje na:

- závady vzniklé zanedbáním pravidelných kontrol a údržby,
- závady vzniklé špatně nebo neodborně provedenou opravou
- závady způsobené živelnou pohromou, havárií, vandalismem
- závady vzniklé působením chemických látek (např.: neadekvátní čisticí prostředky, ptačí trus, žíravé látky apod.)
- závady vzniklé mechanickým poškozením (poškrábání, zářezy, přetížení apod.)